



ESTIMACIONES AGRÍCOLAS

Informe Semanal | 26 de Septiembre de 2019



Ministerio de Agricultura,
Ganadería y Pesca
Presidencia de la Nación

INFORME SEMANAL al 26 de Septiembre 2019

- ✓ Panorama Agroclimático
 - Precipitaciones
 - Temperaturas
 - Estado de las reservas hídricas
- ✓ Evolución de los cultivos al 26/09/19
 - Cosecha Fina, Campaña 2019/20 (Trigo)
 - Cosecha Gruesa, Campaña 2019/20 (Algodón, Arroz, Girasol, Maíz, Soja)
- ✓ Mapa de delegaciones
- ✓ Avance de la siembra de girasol 19/20
- ✓ Avance de la siembra de maíz 19/20
- ✓ Área sembrada de Granos y Algodón, 2009/2010 - 2018/2019
- ✓ Volúmenes de producción de Granos y Algodón, 2009/2010 - 2018/2019
- ✓ Producción de cultivos en la República Argentina, 2018/2019
- ✓ Humedad del suelo y aspecto del cultivo (trigo)

Si desea alguna aclaración respecto a la información presentada en este reporte, puede comunicarse con el 011-4349-2758 o vía e-mail a: direstiagri@magyp.gob.ar

ENCUESTA DE SATISFACCIÓN:

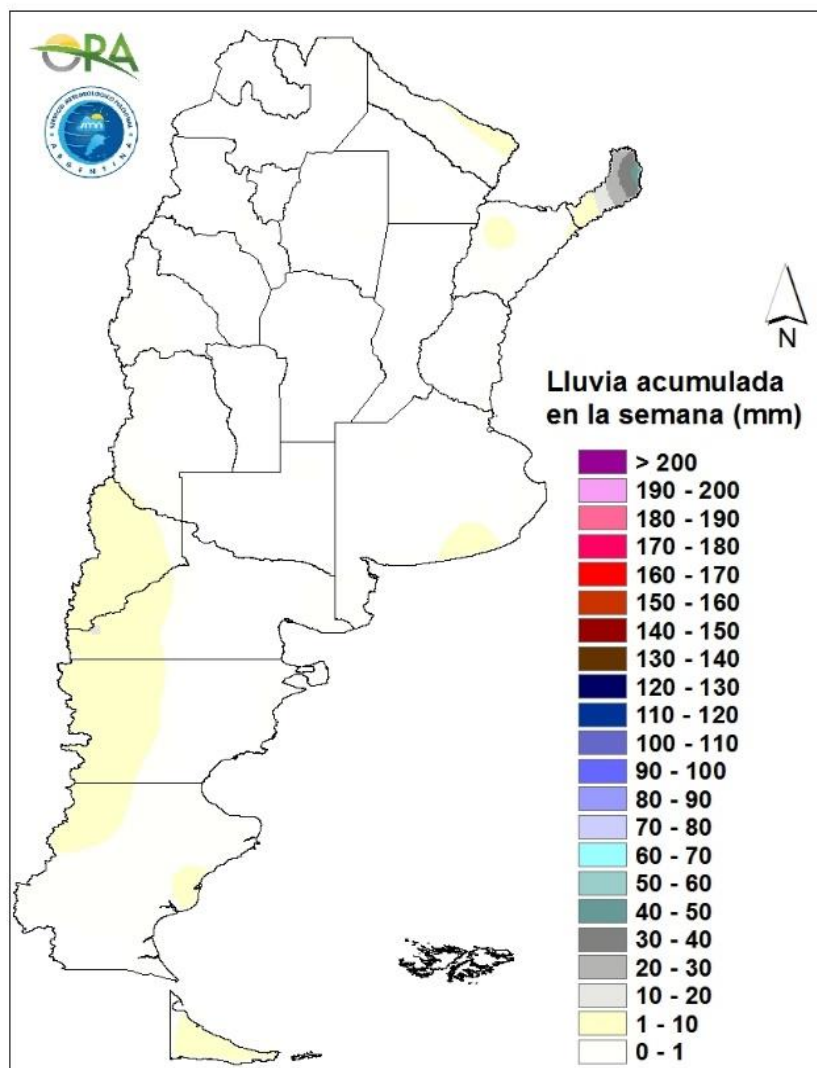
Si desea contribuir al mejoramiento continuo del contenido y formato del informe semanal, le solicitamos responder el cuestionario dirigiéndose al siguiente link:

<http://cuestionarios.agroindustria.gob.ar/index.php/758416?newtest=Y&lang=es>



PRECIPITACIONES

Se registraron escasas precipitaciones en el país durante los últimos siete días. Solo se dieron lluvias significativas en Misiones, donde se registraron 49mm en Bernardo de Irigoyen y 24mm en Iguazú. En el resto del país no se superaron los 10mm, según datos oficiales.

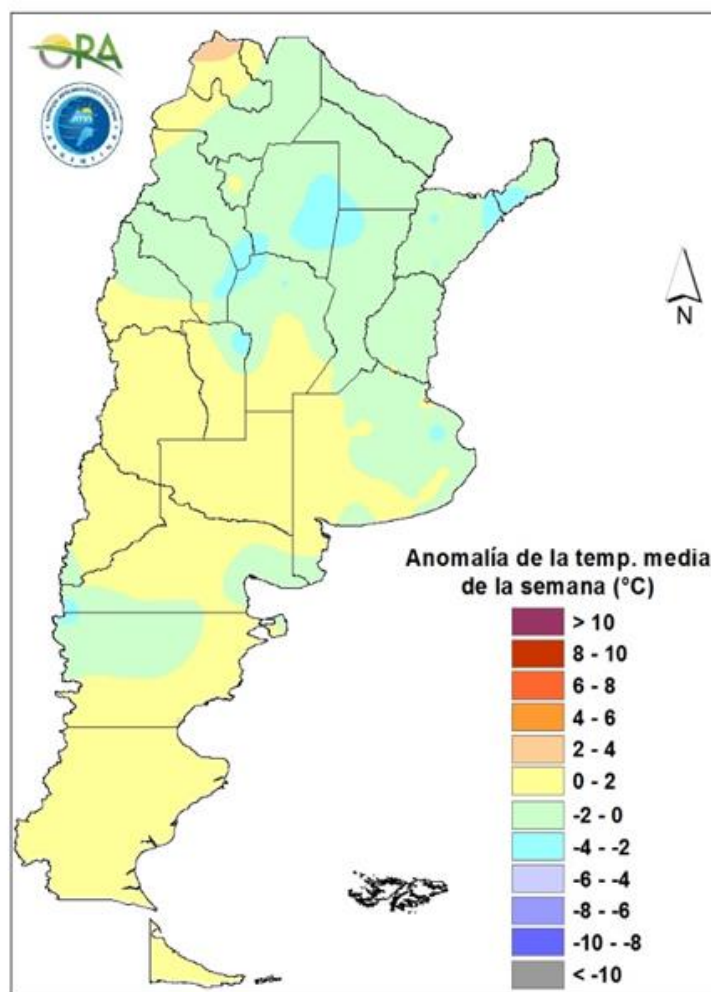


Precipitaciones acumuladas en la semana

No se esperan grandes acumulados de lluvia en el país durante la próxima semana. Entre domingo y lunes se darían algunos eventos en la provincia de Buenos Aires, principalmente en la zona sur. A partir de la semana que viene, se esperan precipitaciones algo más intensas en el Litoral, previéndose eventos entre lunes y jueves.

TEMPERATURAS

Las temperaturas medias de los últimos siete días fueron de acuerdo a lo esperado para la época del año en la mayor parte del territorio argentino. Sólo en sectores del centro-norte del país se dieron anomalías térmicas negativas que superaron levemente los 4°C por debajo de la media. Las temperaturas máximas de la semana no superaron los 35°C en ninguna localidad del país, registrándose 33,5°C en Jumial Grande y -8,7°C en Maquinchao como las marcas térmicas extremas de la semana. A su vez, se dieron heladas meteorológicas en Patagonia, la cordillera, sur de Buenos Aires e incluso algunos sectores de la zona núcleo. Por su parte, las heladas agronómicas se extendieron desde Patagonia hasta Santiago del Estero, afectando también al sur del Litoral.

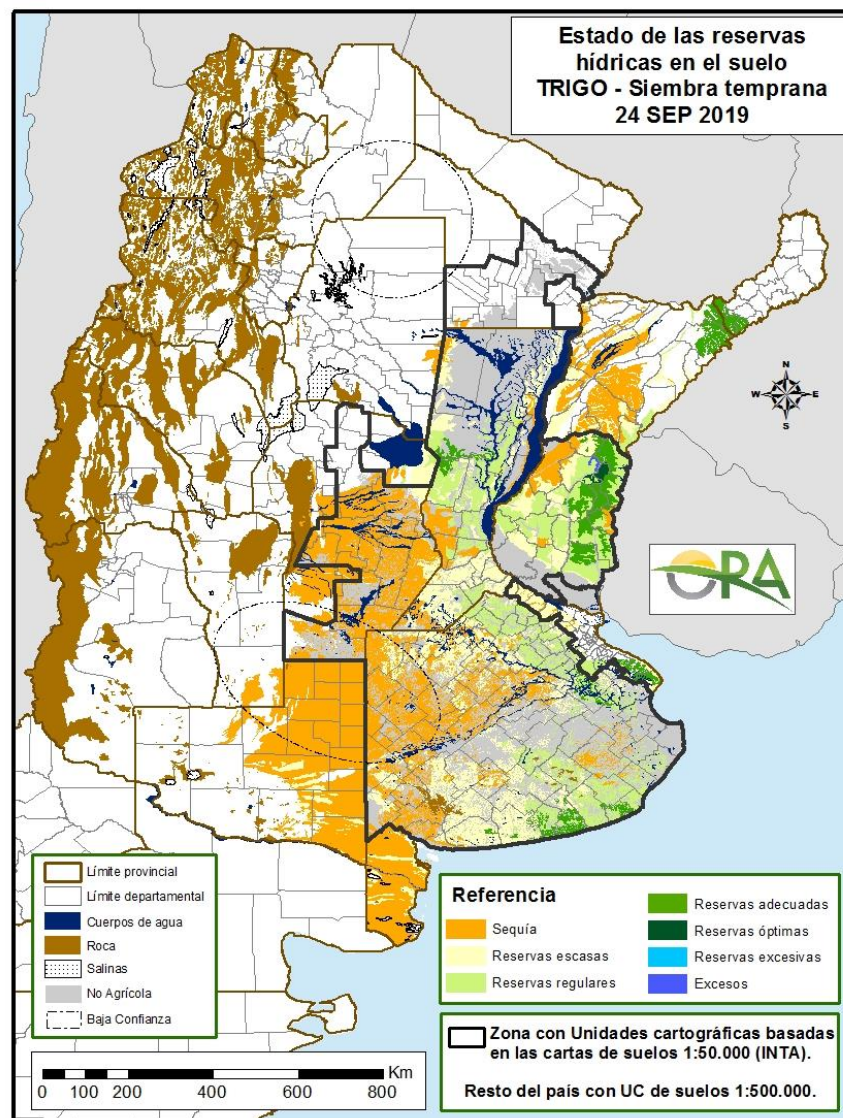


Anomalía de la temperatura media de la semana

La formación de un sistema de alta presión sobre el mar argentino traerá como consecuencia la entrada de aire cálido del noroeste, lo que provocará un incremento térmico progresivo generalizado, que alcanzará el centro del país el domingo. Conforme a esto se prevé que las temperaturas medias tengan un aumento sostenido a lo largo de la semana, pronosticándose temperaturas máximas superiores a 35°C en toda la mitad norte del país e incluso superiores a 40°C en las provincias del NOA y NEA. A partir del domingo el pasaje de un sistema de baja presión por Patagonia y su frente asociado permitiría nuevamente el ingreso de aire frío del sur conduciendo a un nuevo descenso térmico.

ESTADO DE LAS RESERVAS HÍDRICAS

Los mapas corresponden a la estimación de contenido de agua en el primer metro de suelo para lotes con trigo de siembra temprana. Valores locales de reservas pueden consultarse en http://www.ora.gov.ar/camp_actual_reservas.php. La escasez de precipitaciones de las últimas semanas continúa provocando un secamiento generalizado en el área triguera nacional. Toda la región occidental de las zonas cultivables del país presenta condiciones deficitarias, al igual que la zona central de la provincia de Buenos Aires, sectores de Santa Fe, Entre Ríos y Corrientes. En el sudeste de Buenos Aires, principalmente en la zona de Mar del Plata, Balcarce, Tres Arroyos, aún prevalecen reservas hídricas adecuadas o regulares, situación que también se observa en los alrededores de La Plata. La zona núcleo, que hasta la semana pasada mantenía reservas adecuadas presenta ahora reservas escasas o regulares. Condiciones similares se observan en zonas de Santa Fe y Entre Ríos que continúa sumando polígonos con reservas regulares o sequía. Durante la semana que viene solo podrían darse mejoras leves en el Litoral y en el sudeste de Buenos Aires, teniendo en cuenta el pronóstico de precipitaciones.



Mapa de reservas hídricas hecho a partir de datos meteorológicos del SMN y del INTA e información de suelos del INTA

EVOLUCIÓN DE LOS CULTIVOS AL 26/09/2019

COSECHA FINA – CAMPAÑA 2019/2020

TRIGO

Buenos Aires

La falta de precipitaciones regulares, el aumento de la temperatura ambiente y la presencia de vientos moderados provocaron un aumento de la situación de escasez de humedad en el suelo, que está afectando de manera generalizada al cultivo el cual ya se encuentra en estadios vegetativos avanzados de mayor demanda de agua. Algunos lotes, principalmente en la zona sur, no han llegado a cubrir el surco debido al escaso desarrollo de las plantas y comienza a observarse senescencia de hojas basales, pudiendo ser afectados los rindes finales.

Esta ausencia de lluvias hace que no se pueda fertilizar y en los casos que sí se hizo, no sea incorporado el fertilizante al suelo. Se han realizado algunas aplicaciones contra mancha y roya pero han sido puntuales.

En cuanto a la etapa fenológica, mientras en el sur la mayor parte está en macollaje, en la zona central está comenzando la encañazón y en el norte algunos lotes iniciaron la floración.

En pequeñas áreas de la zona costera de los partidos San Cayetano, Tres Arroyos y parte de Coronel Dorrego, los lotes sembrados bien temprano, están en muy buen estado, tanto sanitario como de desarrollo, con buena cantidad de macollos y buenas perspectivas de rinde.

Córdoba

Siguen sin registrarse lluvias, lo que sumado a los fuertes vientos y las temperaturas que van incrementándose, afectan el buen estado y desarrollo de los trigos, disminuyendo los rendimientos potenciales. El perfil del suelo presenta regular a escasa humedad en los 30 cm iniciales.

Se detecta presencia de mancha amarilla y roya anaranjada en hojas inferiores. Comienzan a realizarse tratamientos lentamente, esperándose más a la etapa de espigazón.

Entre Ríos

Los valores de reserva hídrica en el perfil del suelo son adecuados para casi la totalidad de la provincia. La condición del cultivo sigue siendo buena a muy buena. Los lotes se encuentran entre fin de macollaje y primeras etapas de floración (espiga embuchada), con buen stand de plantas y estado sanitario. Se realizan controles ante la presencia de roya, en los lotes donde la incidencia lo justifique. Las tareas de control de malezas y fertilización se desarrollan normalmente.

La Pampa

Durante la semana no ocurrieron precipitaciones y se registraron valores máximos de temperatura que superaron los 30°C, los que podrían acelerar el ritmo de desarrollo del cultivo y adelantar etapas fenológicas. La mayor parte de la superficie de trigo en la zona norte, perteneciente a la delegación General Pico, transita la etapa fenológica de macollaje y el estado general de los cultivos aún es calificado como bueno. No se han reportado casos graves o generalizados de ataque de insectos y sólo casos aislados de enfermedades.



En el sur provincial, delegación Santa Rosa, los lotes se encuentran en plena etapa de macollaje y expansión de área foliar atravesando un periodo de estrés hídrico por la falta de precipitaciones y en algunos casos afectados por las heladas de hace 15 días, factores que demoraron el normal desarrollo de este cultivo y con evidentes signos de estrés hídrico, encontrándose en regular a buen estado y sin plagas ni malezas que lo puedan afectar. Se esperan las precipitaciones primaverales para que los trigos puedan alcanzar un Índice de área foliar crítico antes del inicio del crecimiento de las espigas, para que los rendimientos no sean tan afectados.

Santa Fe

La evolución del cultivo en la delegación Avellaneda es buena en general, a pesar de que en muchos sectores está faltando humedad para el normal desarrollo y evolución de las plantas. De todas maneras, la situación ha ido mejorando en algunos sectores por las últimas precipitaciones. Se encuentra en diferentes etapas de crecimiento, floración y llenado de grano, los más adelantados, según fecha de siembra, material utilizado y condiciones climáticas de cada zona. Se están registrando ataques de roya y mancha amarilla, en muchos sectores, controlándose con aplicaciones donde la situación lo requiere. Se han efectuado tareas de fertilización en la mayoría de las zonas, con el cultivo en macollaje.

En la delegación Casilda, tras una semana sin lluvias, con frío en sus inicios y abrupto ascenso de las temperaturas en los últimos días, los lotes de trigo han comenzado a padecer la falta de humedad edáfica. Tanto los planteos avanzados, que ya se encuentran próximos a emitir la hoja bandera, como los más tardíos, en etapa de encañazón, están sintiendo la carencia hídrica y han decaído en su calificación general a raíz de la observación de muerte de macollos en algunos casos. La expansión de síntomas de enfermedades foliares por el momento se ha detenido, aunque cabe consignar que muchos cuadros han recibido dos aplicaciones de fungicidas sin haber llegado todavía al punto crítico de prevención, es decir a la hoja bandera.

Los cultivos de la delegación Rafaela presentan una buena evolución, la mayoría se encuentra transitando entre las etapas de fin de encañazón y espiga embuchada, mientras que los lotes más adelantados en floración. En cuanto al estado sanitario se verificaron lotes con presencia de roya y mancha amarilla, realizándose oportunamente los tratamientos con fungicidas en aquellos casos con mayor incidencia.

Los trigos de la delegación Venado Tuerto se hallan en estado de encañazón. Las enfermedades que presentaban la semana pasada (roya anaranjada y mancha amarilla) siguen estando en el mismo grado de incidencia debido a la falta de precipitaciones.

San Luis

No se registraron precipitaciones en todo el ámbito de la delegación. Esto hace que la humedad de los suelos sea muy escasa, perjudicando a trigos en seco.

Corrientes

Tampoco se registraron precipitaciones en toda la provincia. El contenido de humedad del suelo varía de óptimo a principio de sequía. El cultivo se encuentra principalmente en etapa de encañazón pero muchos lotes demorados aún están macollando,

Chaco

En la zona de influencia de la delegación Charata, el cultivo avanza en etapa de llenado de granos y persisten las condiciones de falta de humedad en cuadros que pueden afectar los rendimientos esperados.

En el ámbito de la delegación Roque Sáenz Peña continúa con buen estado general en etapas de encañazón a formación de grano y sin variaciones con respecto al último informe.

Santiago del Estero

En ésta última semana continuaron las condiciones secas, sin lluvias y con temperaturas normales para la época, con mínimas entre 10 a 15°C y máximas entre 28 a 32°C, provocando un desarrollo más acelerado del cultivo.

Si bien mejoraron las expectativas con las lluvias de hace 2 semanas, ya está haciendo falta precipitaciones nuevamente, más aún teniendo en cuenta las etapas fenológicas. Los lotes más avanzados están en floración y comienzo de llenado de granos.

NOA

En las provincias de Salta y Jujuy, sigue el tiempo seco sin lluvias y las temperaturas comienzan a elevarse. El cultivo continúa avanzando, con algunos lotes en final de floración y pleno llenado de grano a inicio de la maduración. Se observa un acortamiento en las etapas debido a la ausencia de humedad de los trigos realizados a secano por lo que se verán afectados sus rindes.

En las provincias de Tucumán y Catamarca, no se registraron lluvias y los suelos agrícolas se encuentran en principio de sequía. Sin embargo, los cultivos invernales en general están bien, con buenos desarrollos. La mayoría en llenado de granos. Se espera la ocurrencia de lluvias para que el llenado sea el óptimo.

COSECHA GRUESA – CAMPAÑA 2019/2020

ALGODON

La buena preparación de la tierra, junto a la adecuada humedad del suelo obtenida por riego, han permitido dar comienzo a la siembra de algodón en la delegación Santiago del Estero. Se esperan precipitaciones para poder dar continuidad al correcto desarrollo del cultivo.

ARROZ

Prosiguió la siembra de lotes de arroz Largo Fino en la provincia de Corrientes, registrándose un avance del 10% hasta la fecha. También continuaron en el departamento Garay, Santa Fe, alcanzando un porcentaje del 15%.

En la provincia de Santa Fe, comenzó la siembra del arroz Largo Fino en el departamento San Javier, registrándose un avance del 10% de la superficie final a implantar. En la provincia de Entre Ríos se informa el inicio en la delegación Paraná, con un 9% de avance.

GIRASOL

Córdoba

No hubo grandes progresos en la siembra en la delegación Laboulaye. Sólo se avanzó en lotes cuya cobertura de centeno y otros cultivos de servicio permitieron conservar algo de humedad.

En la delegación San Francisco, la siembra de girasol avanza normalmente con una humedad de suelo adecuada. El 80% del cultivo ya se encuentra en estado de crecimiento, mientras que el 20% restante aún está emergiendo.

Chaco

Si bien la humedad del suelo es regular, el cultivo de girasol en la delegación Charata continúa su crecimiento en buenas condiciones generales.

En la delegación Roque Sáenz Peña, se desarrolla en condiciones buenas a muy buenas con adecuada reserva de agua en el perfil.

En términos fenológicos, el girasol se encuentra atravesando etapas de crecimiento vegetativo hasta V8.

Santa Fe

En la delegación Avellaneda se observa una correcta evolución de cultivo, en estado de emergencia alrededor del 15% y el resto de la superficie sembrada, en crecimiento; variabilidad explicada según la fecha de siembra, material utilizado y humedad del suelo.

Finalizó la siembra en la delegación Rafaela. Más de la mitad de la superficie sembrada se encuentra en estado de crecimiento inicial, mientras que el resto está atravesando correctamente la etapa de nacimiento. La humedad del suelo varía entre regular y adecuada aunque es predominantemente adecuada.

Santiago del Estero

La siembra de girasol en la delegación de Quimilí prácticamente se encuentra finalizada. Sólo quedan algunos lotes a implantar en el departamento Alberdi. El desarrollo ha sido favorable en aquellas zonas con buena humedad en el perfil de suelo, mientras que en las zonas que se vieron afectadas por la baja humedad no se aprecia un desarrollo uniforme. Al sur de la delegación, departamentos Belgrano, Rivadavia y Gral. Taboada, es donde se observa mayor superficie sembrada.

MAIZ

Buenos Aires

Se ha iniciado la siembra del cultivo de maíz en las delegaciones La Plata, Bragado, Lincoln, Pehuajó y 25 de Mayo, en las zonas que tenían reservas hídricas y lotes que cuentan con importante cobertura, la cual ha mantenido la humedad superficial. En el resto, se espera la ocurrencia de precipitaciones importantes y un ascenso de las temperaturas del suelo para poder asegurar la germinación y generalizar la siembra de los maíces de primera.

En la zona norte, delegaciones Junín y Pergamino, continúa la siembra de maíz temprano en lotes que presentan buenas condiciones de humedad para la siembra.

A nivel provincial, se estima un avance del 4% respecto al total de la superficie a implantar, un 5% demorada con respecto a la campaña anterior para la misma fecha.

Córdoba

No hubo grandes progresos en la siembra del maíz temprano en la delegación Laboulaye. Sólo se realizó en lotes cuya cobertura de centeno y otros cultivos de servicio permitieron conservar algo de humedad.

Desde hace 10 a 12 días se comenzó a sembrar en la delegación Marcos Juárez, aprovechando los 7 a 15 mm que se registraron. En muchos lotes la humedad era muy justa al momento de la siembra, observándose problemas de emergencia y hay casos en que se sembró en seco a la espera de lluvias. El área central del departamento Marcos Juárez es donde más superficie sembrada hay. Al sur de ambos departamentos también se avanzó bastante. La tecnología que se utiliza es muy buena.

Comenzó la siembra de maíces tempranos en la delegación Río Cuarto, principalmente en lotes bajos, con napa. Para que se pueda sembrar lo estimado de maíces tempranos tendría que llover unos 20 a 30mm.

También se inició en la delegación San Francisco, con un avance del 15% al 35%, dependiendo del departamento en su mayoría con destino a forraje. La siembra comenzó corriendo algunos riesgos en función de la humedad edáfica pero aún es prematuro estimar el grado del mismo.

Entre Ríos

Durante la semana prosiguió la siembra del maíz temprano, alcanzando un porcentaje de avance del 80% de la intención inicial para el cultivo. Los primeros lotes implantados están en las primeras etapas de emergencia, observándose buenos nacimientos hasta el momento.

Santa Fe

En la delegación Avellaneda se completó la siembra de los lotes del maíz temprano, ya que acompañaron las condiciones de clima y suelo. La evolución es buena en general. Fenológicamente se hallan en emergencia y diferentes etapas de crecimiento, según fecha de siembra, material utilizado y condiciones climáticas de cada zona.

Prosigue la siembra en la delegación Casilda, sobre suelos que conservan humedad apropiada pese a la ausencia de precipitaciones. El factor temperatura también incide en el retraso de las labores de implantación, ya que recién hacia el fin de semana los registros térmicos ascendieron convenientemente. Han comenzado a emerger los primeros lotes, lográndose un adecuado número de plantas por metro. Los esquemas que están bajo riesgo de no conformar el stand de plantas proyectado son los implantados sobre rastrojo de soja de primera con cobertura escasa, en donde la humedad superficial ha descendido rápidamente.

En la delegación Rafaela también continuó la siembra de lotes de maíz de primera en donde las condiciones de humedad superficial lo permiten. En varias zonas ya finalizó la siembra de este grupo. Se verifica un buen nacimiento y sanidad de los primeros lotes sembrados.

En la delegación Venado Tuerto se llegó a un avance de siembra del 35% la cual se ha detenido por falta de humedad en el suelo.

Santiago del Estero

Prosiguió lentamente la siembra del maíz temprano en los departamentos Belgrano y General Taboada. Esto es provocado por lo alto que están las napas, las lluvias de la semana anterior, y el temor de no poder sembrar en las épocas más aconsejadas por falta de piso, ya que los pronósticos dan una primavera lluviosa.

Corrientes

Prosiguió la siembra, hasta el momento se registra un avance del 50%.

San Luis

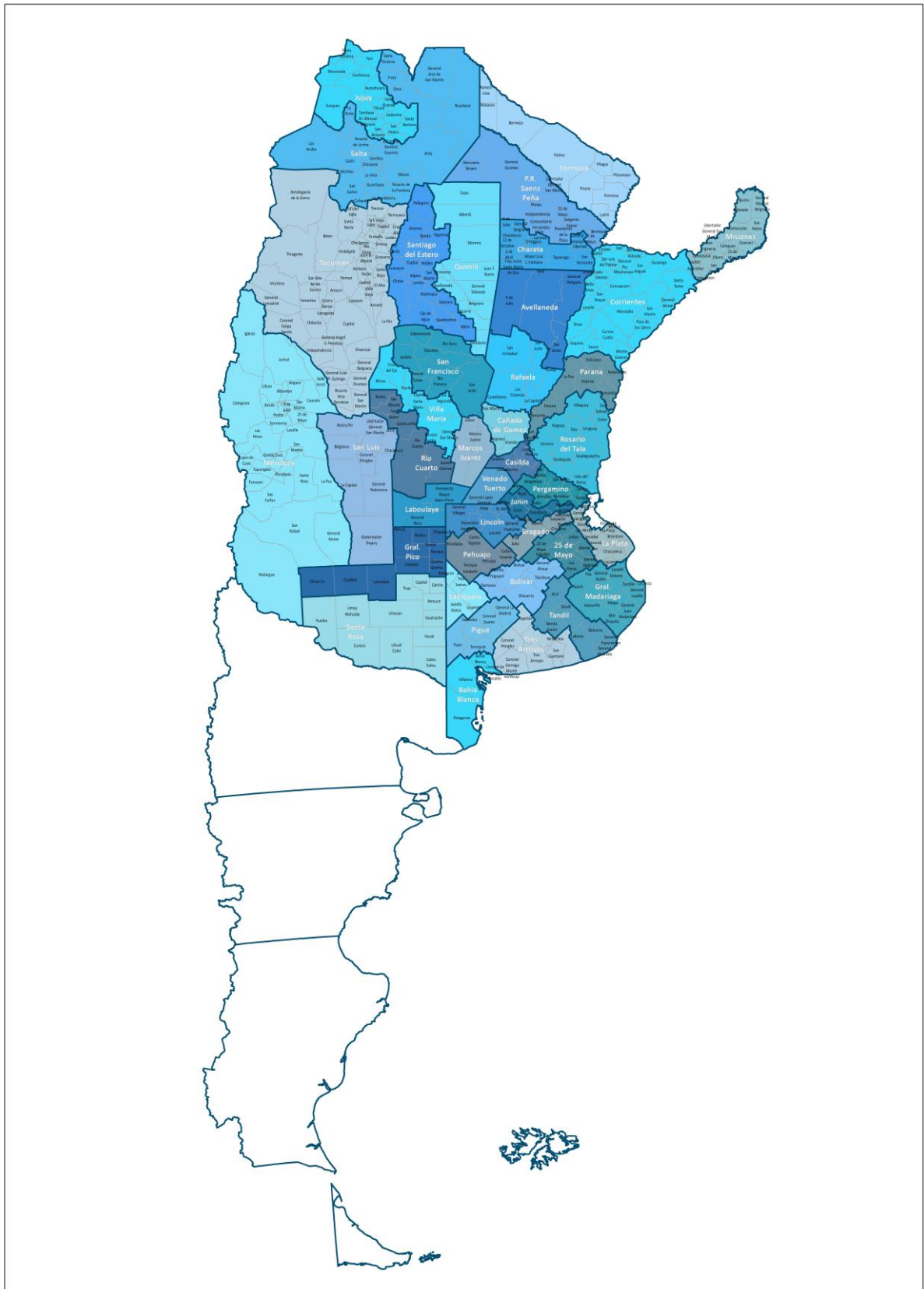
Continuó la siembra de los lotes bajo riego en el departamento Ayacucho, alcanzándose a la fecha un avance del 4%.

SOJA

En la provincia de Santiago del Estero, avanzó lentamente la siembra en los departamentos Belgrano y General Taboada, y comenzó en el departamento Rivadavia. La fecha de siembra se adelantó favorecida por las recientes precipitaciones, la altura de la napa del suelo y previendo la llegada de una primavera lluviosa que impida la implantación.



MAPA DE DELEGACIONES



AVANCE DE LA SIEMBRA DE GIRASOL

CAMPAÑA: 2019/2020 (*)

DELEGACIÓN	ÁREA SEMBRADA		22/08	29/08	05/09	12/09	19/09	26/09
	Hectáreas		%	%	%	%	%	%
Bahía Blanca		3.500	-	-	-	-	-	-
Bolívar		70.000	-	-	-	-	-	-
Bragado		3.000	-	-	-	-	-	-
General Madariaga		78.000	-	-	-	-	-	-
Junín		1.600	-	-	-	-	-	-
La Plata		6.000	-	-	-	-	-	-
Lincoln		6.000	-	-	-	-	-	-
Pehuajó		75.200	-	-	-	-	-	-
Pergamino		2.050	-	-	-	-	-	-
Pigüé		75.000	-	-	-	-	-	-
Salliqueló		128.000	-	-	-	-	-	-
Tandil		213.000	-	-	-	-	-	-
Tres Arroyos		220.000	-	-	-	-	-	-
25 de Mayo		20.549	-	-	-	-	-	4
BUENOS AIRES	19/20	901.899	-	-	-	-	-	0,1
	18/19	928.017	-	-	-	-	-	-
Laboulaye		20.000	-	-	-	-	4	6
Marcos Juárez		5.000	-	-	-	-	-	-
Río Cuarto		2.000	-	-	-	-	-	-
San Francisco		8.520	-	-	-	15	20	35
Villa María		300	-	-	-	-	-	-
CÓRDOBA	19/20	35.820	-	-	-	4	7	12
	18/19	37.095	5	5	15	16	23	24
Paraná		4.400	9	28	49	74	93	100
Rosario del Tala		350	-	-	-	50	50	100
ENTRE RÍOS	19/20	4.750	8	26	45	72	90	100
	18/19	7.800	0	25	52	73	87	100
General Pico		79.500	-	-	-	-	-	-
Santa Rosa		71.100	-	-	-	-	-	-
LA PAMPA	19/20	150.600	-	-	-	-	-	-
	18/19	157.500	-	-	-	-	-	-
Avellaneda		139.500	21	46	79	100	100	100
Cañada de Gómez		6.600	-	-	-	-	-	10
Casilda		0	-	-	-	-	-	-
Rafaela		84.700	10	35	57	70	88	100
Venado Tuerto		200	-	-	-	-	-	-
SANTA FE	19/20	231.000	16	41	69	86	93	97
	18/19	266.884	34	54	71	82	95	98
CATAMARCA		0	-	-	-	-	-	-
CORRIENTES		0	-	-	-	-	-	-
CHARATA		179.955	21	51	72	86	95	100
PRESIDENCIA ROQUE SÁENZ PEÑA		129.900	38	65	94	100	100	100
FORMOSA		5.000	-	-	-	-	-	-
JUJUY		0	-	-	-	-	-	-
MISIONES		0	-	-	-	-	-	-
SALTA		0	-	-	-	-	-	-
SAN LUIS		13.000	-	-	-	-	-	-
SANTIAGO DEL ESTERO		0	-	-	-	-	-	-
QUIMILÍ		120.000	-	11	23	44	99	99
TUCUMÁN		0	-	-	-	-	-	-
TOTAL PAÍS	19/20	1.771.924	7	16	25	31	36	37
	18/19	1.935.950	21	27	32	34	37	38

(*) Cifras Provisorias

AVANCE DE LA SIEMBRA DE MAÍZ
CAMPAÑA: 2019/2020 (*)

DELEGACIÓN	ÁREA A SEMBRAR	Hectáreas	22/08	29/08	05/09	12/09	19/09	26/09
			%	%	%	%	%	%
Bahía Blanca	19.000		-	-	-	-	-	-
Bolívar	150.000		-	-	-	-	-	-
Bragado	184.000		-	-	-	-	-	2
General Madariaga	120.000		-	-	-	-	-	-
Junín	178.300		-	-	-	-	2	4
La Plata	39.000		-	-	-	-	-	3
Lincoln	304.000		-	-	-	-	-	3
Pehuajó	360.000		-	-	-	-	-	1
Pergamino	157.000		-	-	-	-	2	51
Pigüé	120.000		-	-	-	-	-	-
Salliqueló	155.000		-	-	-	-	-	-
Tandil	245.000		-	-	-	-	-	-
Tres Arroyos	240.000		-	-	-	-	-	-
25 de Mayo	156.000		-	-	-	-	-	3
BUENOS AIRES	19/20	2.427.300	-	-	-	-	0,3	5
	18/19	2.408.384	-	-	-	-	1	9
Laboulaye	430.000		-	-	-	-	1	2
Marcos Juárez	408.000		-	-	-	-	5	17
Río Cuarto	780.000		-	-	-	-	-	1
San Francisco	760.000		-	-	-	-	-	28
Villa María	450.000		-	-	-	-	-	2
CÓRDOBA	19/20	2.828.000	-	-	-	-	1	11
	18/19	2.883.000	-	-	-	-	1	10
Paraná	132.000		-	-	8	17	52	80
Rosario del Tala	300.000		-	1	9	35	52	81
ENTRE RÍOS	19/20	432.000	-	1	9	30	52	81
	18/19	431.000	-	2	4	31	77	85
General Pico	380.000		-	-	-	-	-	-
Santa Rosa	128.000		-	-	-	-	-	-
LA PAMPA	19/20	508.000	-	-	-	-	-	-
	18/19	490.000	-	-	-	-	-	-
Avellaneda	90.000		5	12	22	28	28	28
Cañada de Gómez	240.000		-	-	-	-	44	44
Casilda	113.000		-	-	-	1	30	65
Rafaela	285.000		-	-	5	15	35	65
Venado Tuerto	215.000		-	-	-	-	1	35
SANTA FE	19/20	943.000	0,5	1	4	7	28	49
	18/19	923.000	3	4	6	13	31	47
CATAMARCA	15.800		-	-	-	-	-	-
CORRIENTES	10.990		-	-	-	-	30	50
CHACO (Charata)	120.000		-	-	-	-	-	-
CHACO (Pcia. R. S. Peña)	154.000		-	-	-	-	-	-
FORMOSA	69.000		-	-	-	-	-	-
JUJUY	5.240		-	-	-	-	-	-
MISIONES	28.700		-	-	-	-	22	30
SALTA	275.000		-	-	-	-	-	-
SAN LUIS	390.000		-	-	-	-	-	-
STGO. ESTERO	150.000		-	-	-	-	-	-
STGO. ESTERO (Quimilí)	610.000		-	-	-	-	2	4
TUCUMÁN	81.000		-	-	-	-	-	-
TOTAL PAÍS	19/20	9.048.030	0,05	0,2	1	2	6	14
	18/19	9.043.530	0,4	1	1	3	8	15

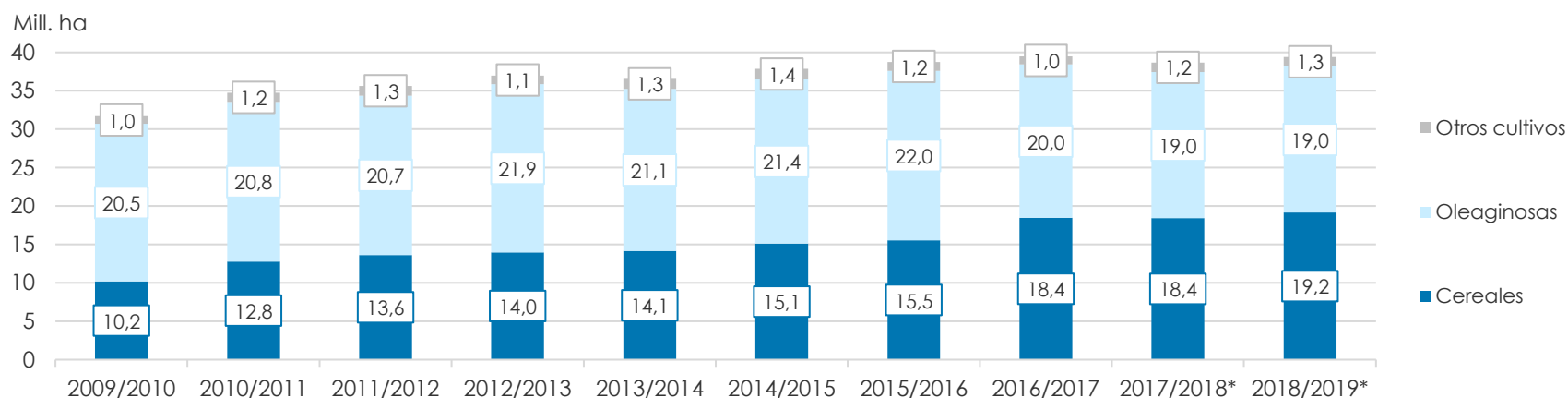
(*) Cifras Provisorias

ÁREA SEMBRADA DE GRANOS Y ALGODÓN DE LA REPÚBLICA ARGENTINA (en Ha)

CAMPAÑAS 2009/2010- 2018/2019 (*)

CULTIVOS	2009/2010	2010/2011	2011/2012	2012/2013	2013/2014	2014/2015	2015/2016	2016/2017	2017/2018*	2018/2019*
ALPISTE	11.000	17.000	14.000	14.000	28.000	26.000	19.000	32.000	15.000	27.000
ARROZ	220.000	258.000	237.000	233.000	243.000	239.000	215.000	206.000	202.000	195.000
AVENA	917.000	1.133.000	1.057.000	1.224.000	1.460.000	1.340.000	1.329.000	1.350.000	1.151.000	1.364.000
CEBADA	588.000	804.000	1.229.000	1.876.000	1.342.000	1.082.000	1.514.000	980.000	1.020.000	1.353.000
CENTENO	152.000	159.000	156.000	163.000	310.000	319.000	332.000	307.000	323.000	345.000
MAIZ	3.671.260	4.560.000	5.000.000	6.100.000	6.100.000	6.000.000	6.900.000	8.480.000	9.140.000	9.050.000
MIJO	33.000	37.000	42.000	41.300	16.000	11.000	13.000	6.940	6.380	8.000
SORGO GRANIFERO	1.033.000	1.233.000	1.266.000	1.158.000	997.000	840.000	843.000	728.000	640.000	521.000
TRIGO	3.556.000	4.580.000	4.630.000	3.160.000	3.650.000	5.260.000	4.380.000	6.360.000	5.930.000	6.287.000
Subtotal Cereales	10.181.260	12.781.000	13.631.000	13.969.300	14.146.000	15.117.000	15.545.000	18.449.940	18.427.380	19.150.000
CARTAMO	74.000	92.000	171.000	119.000	9.000	44.000	80.000	26.000	35.000	28.650
COLZA	12.000	13.000	30.000	93.000	72.000	56.000	37.000	25.000	18.300	18.700
GIRASOL	1.545.300	1.758.000	1.851.000	1.660.000	1.300.000	1.465.000	1.435.000	1.860.000	1.704.000	1.941.000
LINO	38.500	25.750	17.000	15.000	18.000	15.000	17.000	13.000	12.400	14.200
SOJA	18.860.000	18.885.000	18.670.000	20.000.000	19.700.000	19.790.000	20.479.000	18.057.000	17.260.000	17.007.000
Subtotal Oleaginosas	20.529.800	20.773.750	20.739.000	21.887.000	21.099.000	21.370.000	22.048.000	19.981.000	19.029.700	19.009.550
ALGODON	489.410	640.765	622.000	411.000	552.000	524.000	406.000	253.000	327.000	441.000
MANI	222.000	264.000	307.000	418.000	412.000	425.500	370.000	364.000	452.000	389.000
POROTO	268.000	273.000	338.000	277.000	352.000	438.000	377.000	424.000	418.000	421.000
Subtotal Otros Cultivos	979.410	1.177.765	1.267.000	1.106.000	1.316.000	1.387.500	1.153.000	1.041.000	1.197.000	1.251.000
TOTAL	31.690.470	34.732.515	35.637.000	36.962.300	36.561.000	37.874.500	38.746.000	39.471.940	38.654.080	39.410.550

(*) Cifras Provisorias

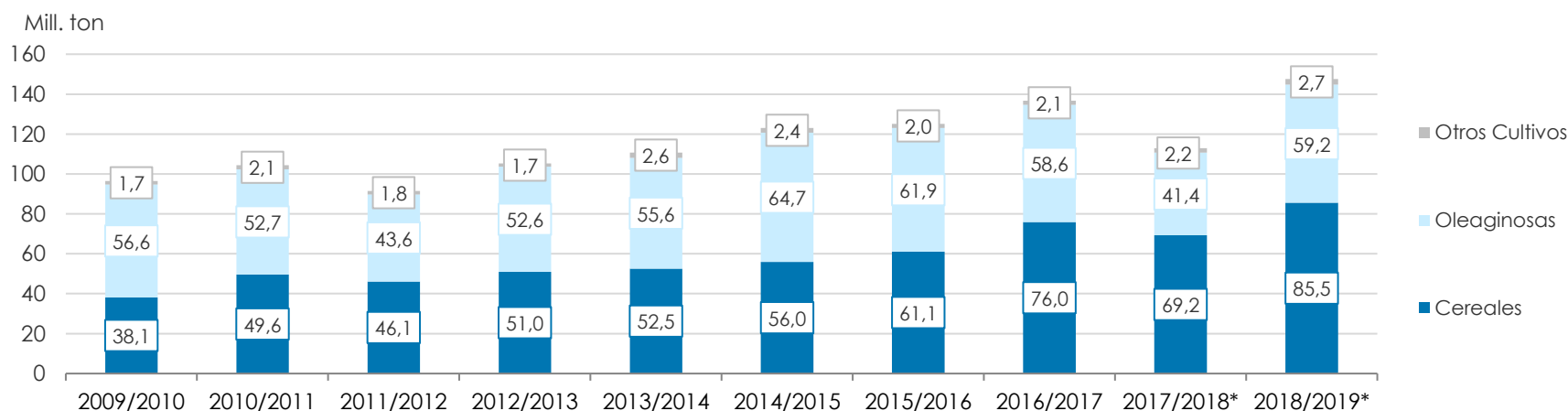


VOLÚMENES DE PRODUCCIÓN DE GRANOS Y ALGODÓN (en Ton)

CAMPAÑAS 2009/2010- 2018/2019 (*)

CULTIVOS	2009/2010	2010/2011	2011/2012	2012/2013	2013/2014	2014/2015	2015/2016	2016/2017*	2017/2018*	2018/2019*
ALPISTE	9.800	27.000	23.000	18.000	53.000	32.000	29.000	44.000	22.000	41.000
ARROZ	1.240.000	1.748.000	1.568.000	1.560.000	1.580.000	1.560.000	1.400.000	1.330.000	1.368.000	1.190.000
AVENA	182.000	660.000	415.000	496.000	445.000	525.000	553.000	785.000	492.000	572.000
CEBADA	1.370.000	2.980.000	4.100.000	5.170.000	4.730.000	2.920.000	4.950.000	3.300.000	3.740.000	5.060.000
CENTENO	25.100	44.000	43.000	40.000	52.000	97.000	61.000	79.000	86.000	87.000
MAIZ	22.663.000	23.800.000	21.200.000	32.100.000	33.000.000	33.800.000	39.800.000	49.500.000	43.460.000	57.570.000
MIJO	9.000	8.000	17.400	11.200	3.000	4.640	6.870	5.330	2.250	4.000
SORGO GRANIFERO	3.640.000	4.460.000	4.250.000	3.600.000	3.470.000	3.100.000	3.030.000	2.530.000	1.560.000	1.565.000
TRIGO	9.000.000	15.900.000	14.500.000	8.000.000	9.200.000	13.930.000	11.300.000	18.390.000	18.500.000	19.460.000
Subtotal Cereales	38.138.900	49.627.000	46.116.400	50.995.200	52.533.000	55.968.640	61.129.870	75.963.330	69.230.250	85.549.000
CARTAMO	44.000	56.000	108.000	50.000	3.000	29.000	52.000	18.000	28.000	24.000
COLZA	17.000	23.000	51.000	128.000	112.000	105.000	67.000	50.000	35.000	40.000
GIRASOL	2.224.000	3.672.000	3.340.000	3.100.000	2.060.000	3.160.000	3.000.000	3.550.000	3.540.000	3.825.000
LINO	52.000	32.000	21.000	17.000	20.000	17.000	20.000	17.000	14.000	19.500
SOJA	54.250.000	48.900.000	40.100.000	49.300.000	53.400.000	61.400.000	58.800.000	55.000.000	37.790.000	55.320.000
Subtotal Oleaginosas	56.587.000	52.683.000	43.620.000	52.595.000	55.595.000	64.711.000	61.939.000	58.635.000	41.407.000	59.228.500
ALGODON	760.000	1.038.000	709.000	543.000	1.019.000	795.000	670.000	616.000	814.000	876.000
MANI	611.000	701.000	686.000	1.026.000	1.170.000	1.000.000	1.000.000	1.080.000	921.000	1.290.000
POROTO	338.000	333.000	361.000	95.700	430.000	600.000	370.000	414.000	473.000	549.000
Subtotal Otros Cultivos	1.709.000	2.072.000	1.756.000	1.664.700	2.619.000	2.395.000	2.040.000	2.110.000	2.208.000	2.715.000
TOTAL	96.434.900	104.382.000	91.492.400	105.254.900	110.747.000	123.074.640	125.108.870	136.708.330	112.845.250	147.492.500

(*) Cifras Provisorias



PRODUCCIÓN DE CULTIVOS EN LA REPÚBLICA ARGENTINA

CAMPAÑA 2018/2019 (*)

CULTIVOS	ÁREA SEMBRADA	ÁREA NO COSECHADA	ÁREA COSECHADA	%	RENDIMIENTO	PRODUCCIÓN
	Miles ha (1)	Miles ha	Miles ha (2)		qq/ha (3)	Miles ton (2)*(3)/10
ALPISTE	27	0	27	99	15	41
ARROZ	195	12	183	94	65	1.190
AVENA	1.364	1.126	238	17	24	572
CEBADA	1.353	143	1.210	89	42	5.061
CENTENO	345	296	49	14	18	87
MAÍZ	9.050	1.859	7.191	79	80	57.572
MIJO	8	5	3	31	17	4
SORGO GRANIFERO	521	184	337	65	47	1.565
TRIGO	6.287	236	6.051	96	32	19.460
Subtotal Cereales	19.150	3.861	15.289	80	-	85.552
CÁRTAMO	29	0	29	100	8	24
COLZA	19	0	19	99	21	40
GIRASOL	1.941	65	1.876	97	20	3.825
LINO	14	0	14	100	14	20
SOJA	17.007	383	16.624	98	33	55.320
Subtotal Oleaginosas	19.010	448	18.562	98	-	59.228
ALGODÓN	441	85	356	81	25	876
MANÍ	389	1	388	99	33	1.287
POROTOS	421	1	420	99	13	549
TOTAL PAÍS	39.411	4.396	35.015	89	-	147.491

(*) Cifras Provisorias

HUMEDAD Y ESTADO DE LOS CULTIVOS

Desde el 20/09/19 al 26/09/19

PROVINCIA	DELEGACIÓN	TRIGO (Pan)									
		Estadio Fenológico					Estado General				Humedad
		E	C	F	L	M	MB	B	R	M	
BUENOS AIRES	BAHÍA BLANCA	-	100	-	-	-	-	100	-	-	R/PS
	BOLÍVAR	-	100	-	-	-	-	100	-	-	A
	BRAGADO	-	100	-	-	-	-	100	-	-	A
	GENERAL MADARIAGA	-	100	-	-	-	-	80	20	-	R/PS
	JUNÍN	-	95	5	-	-	10	90	-	-	A/R
	LA PLATA	-	100	-	-	-	100	-	-	-	A
	LINCOLN	-	100	-	-	-	-	99	1	-	A/R
	PEHUAJÓ	-	100	-	-	-	10	60	30	-	R/PS
	PERGAMINO	-	98	2	-	-	72	28	-	-	A
	PIGÜÉ	-	100	-	-	-	10	60	25	5	R/PS
	SALLIQUELÓ	5	95	-	-	-	-	82	18	-	A/R
	TANDIL	-	100	-	-	-	-	97	3	-	A/R/PS
	TRES ARROYOS	-	100	-	-	-	-	100	-	-	PS/S
	25 DE MAYO	-	100	-	-	-	60	40	-	-	A/R
CÓRDOBA	LABOULAYE	-	100	-	-	-	-	50	45	5	R/PS
	MARCOS JUÁREZ	-	100	-	-	-	5	72	23	-	R
	RÍO CUARTO	-	100	-	-	-	-	66	24	10	A/PS/S
	SAN FRANCISCO	-	85	15	-	-	8	82	10	-	A/R/PS
	VILLA MARÍA	-	100	-	-	-	-	100	-	-	A/R
ENTRE RÍOS	PARANÁ	-	75	25	-	-	-	100	-	-	A
	ROSARIO DEL TALA	-	100	-	-	-	24	67	9	-	A/R
LA PAMPA	GENERAL PICO	-	100	-	-	-	-	100	-	-	R/PS
	SANTA ROSA	-	100	-	-	-	-	80	20	-	PS
SANTA FE	AVELLANEDA	-	52	32	16	-	-	88	12	-	A/R
	CAÑADA de GÓMEZ	-	100	-	-	-	28	50	22	-	A/R
	CASILDA	-	100	-	-	-	10	60	30	-	R
	RAFAELA	-	28	72	-	-	23	77	-	-	A/R
	VENADO TUERTO	-	100	-	-	-	-	80	20	-	A/R
CATAMARCA	CATAMARCA	-	-	75	25	-	-	100	-	-	PS
CORRIENTES	CORRIENTES	-	100	-	-	-	-	100	-	-	R
CHACO	CHARATA	-	-	48	52	-	54	37	9	-	R/PS
	ROQUE SÁENZ PEÑA	-	3	50	47	-	-	83	17	-	A/R
FORMOSA	FORMOSA	-	-	-	-	-	-	-	-	-	-
JUJUY	JUJUY	-	-	40	55	5	-	100	-	-	A
MISIONES	POSADAS	-	-	-	-	-	-	-	-	-	-
SALTA	SALTA	-	-	80	20	-	-	60	30	10	A/R/PS
SAN LUIS	SAN LUIS	-	100	-	-	-	-	100	-	-	A/R
SANTIAGO DEL ESTERO	SANTIAGO DEL ESTERO	-	-	20	80	-	-	100	-	-	A/R/PS
	QUIMILÍ	-	60	26	14	-	-	90	10	-	A/R/PS
TUCUMÁN	TUCUMÁN	-	-	74	26	-	-	100	-	-	PS

Las cifras expresan porcentaje de la superficie del área sembrada.

Estado general: MB: Muy Bueno, B: Bueno, R: Regular, M: Malo.

Humedad: A: Adecuada, R: Regular, E: Exceso, I: Inundación, PS: Principio de Sequía, S: Sequía.

Estadio Fenológico: E: Emergencia; C: Crecimiento; F: Floración; L: Llenado; M: Madurez

(*) La sumatoria puede ser inferior a 100, correspondiendo la diferencia a siembras aún sin emerger.